

蛾则呈正长方形。

(479) 胞银玫舟蛾 *Rosama sororella* Bryk, 1949 (图 495)

Rosama sororella Bryk, 1949, *Ark. Zool.* 42A (19): 38; Cai, 1979: 137.

♂体长 12~13 mm, 翅展 30 mm。头和胸部背面暗红褐色, 后胸带浅黄色。腹部背面灰褐色, 腹面色较淡, 臀毛簇黑色。前翅暗红褐色, 中室以上的前缘和外缘较暗; 中室以下的后缘、外缘中央和前缘外半部中央带淡黄色; 中室下缘端部有 1 个三角形银斑, 两侧各具小银点, 外面的稍大, 由 4 个小三角形点排成平行 2 行, 内面的不清晰, 略呈三角形; 中央银斑下有 1 灰红褐色菱形斑; 内线不清晰, 中室下银斑以内的基部有 3~4 条暗红褐色波浪形横线; 亚端线黑色, 波浪形, 内衬灰白边; 端线黑色, 每一脉端上有 1 银灰色点; 缘毛赭黄色。后翅灰褐色, 端线细, 暗褐色; 脉端缘毛暗褐色; 其余淡灰黄色。

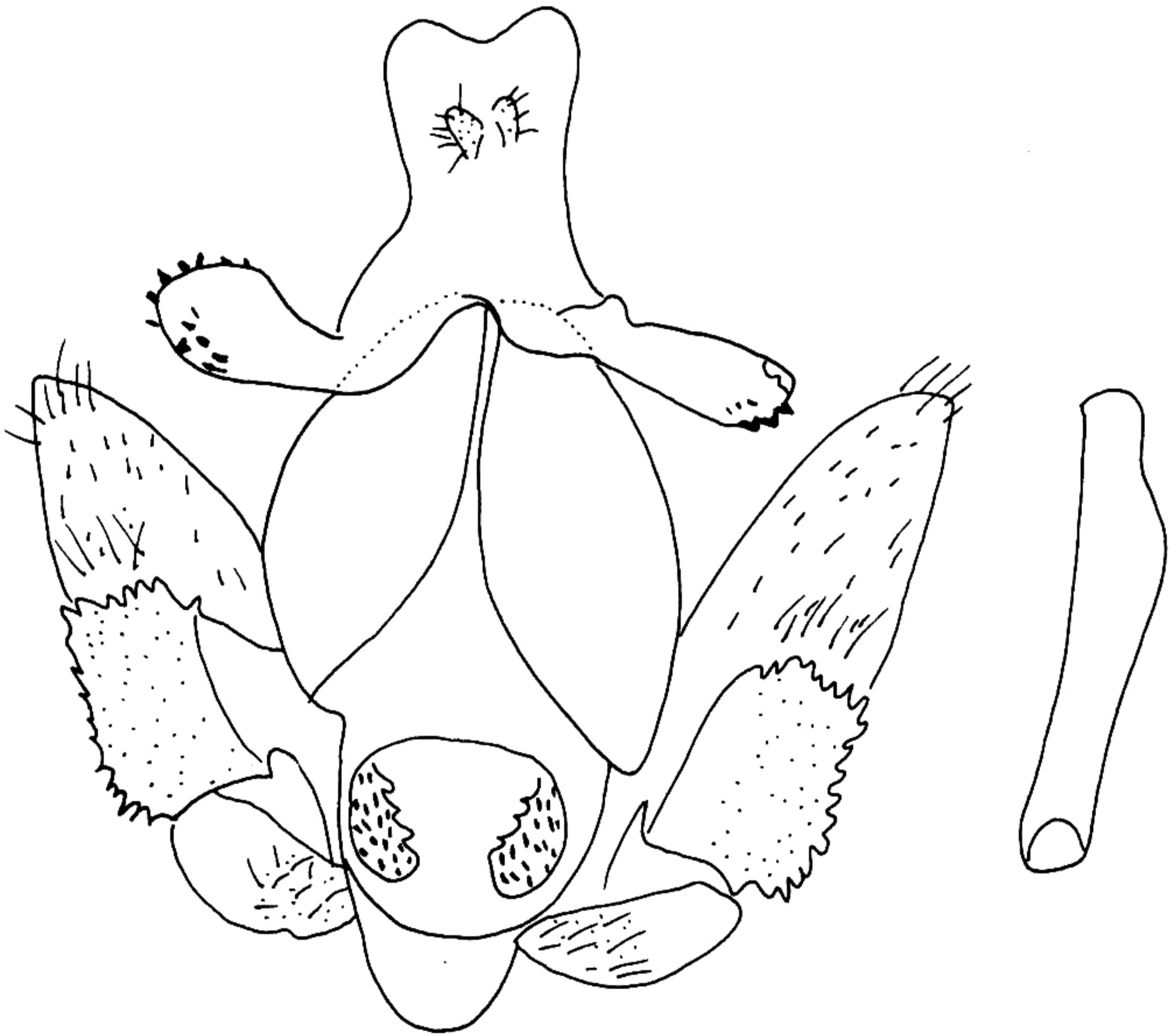


图 495 胞银玫舟蛾 *Rosama sororella* Bryk 的雄性外生殖器

雄性外生殖器：爪形突中等宽，基部略收缩，端部长圆，末端中央深缺刻，两侧呈钝齿形分岔；颚形突短，端部增大呈卵片形，末端边缘具小齿；抱器瓣短，端部窄，抱器基突大，长方板形，边缘具小齿；阳茎稍长于抱器瓣，中等粗，端部渐窄，略拱；阳端基环两侧发达，呈2锤形突起，其上布满小齿。

观察标本：四川峨眉山 800~1000 m, 1 ♂, 1957.V.1, 朱复兴采；云南西双版纳勐海 1200~1600 m, 1 ♂, 1958.VII.18, 王林瑶采。

分布：四川（峨眉山）、云南（西双版纳）；缅甸。

(480) 肉桂玫舟蛾 *Rosama cinnamomea* Leech, 1888 (图 496)

Rosama cinnamomea Leech, 1888, *Proc. Zool. Soc. Lond.*: 637; Schintlmeister, 1992: 176.

Rosama plusioides Moore: Cai, 1979: 136 (misidentification)

别名：银角玫舟蛾。

♂体长 12 mm, 翅展 28 mm。下唇须赭黄色。头部和胸部淡赭黄色，颈板略带紫



图 496 肉桂玫舟蛾 *Rosama cinnamomea* Leech 的雄性外生殖器